

НАРЯДНЫЕ КОМПЛЕКТЫ

Каким видят модельеры современное нарядное платье? Пожалуй, название «платье» уже не подходит. Это скорее комплект, состоящий из нескольких вещей. Верхняя часть — блузка, блузон, жакет — с самыми разными видами отделки, юбки — в складку, с запахом, оборками, гофре — вариантов множество. Обе части комплекта обычно шьются из одного материала, хотя возможны сочетания разных тканей.

Нарядная одежда отличается от деловой прежде всего отделкой и деталями. Здесь чаще, чем обычно, используются оборки, рюши, фестоны, мягкие драпировки, сборки, плиссе, защипы, кружева, тесьма, канты, вышивка и т. д. Особую роль стали играть воротники, чаще всего съёмные. Белый кружевной воротник делает торжественно-нарядным самое скромное повседневное платье. В моде — воротники матросские, отложные, шальки разной ширины, стойки. Их шьют из белой атласной ткани или матового крепа, пике. Нередко в одном воротнике сочетаются ткань, кружево, тесьма.

Мы предлагаем разные модели нарядных комплектов. Есть среди них и модели для полных. Советуем, выбирая фасон, не стремиться, чтобы платье или костюм плотно облегли фигуру — от этого она не будет казаться тоньше, это ошибочное мнение. Полным лучше шить прямую юбку с плоскими, заутюженными складками, достаточно низко застроченными. Хорошо, когда блузка и жакет прикрывают бедра, по талии может быть напуск. Недостатки фигуры помогут скрыть длинные шарфы или косынки, которые завязываются на шею или под воротником, а концы их свободно спускаются вниз.

1. Платье из плотной шерсти, приталенного силуэта. У-образный вырез горловины, асимметричная застежка. Головка рукава наполнена, пройма углублена, рукав сужается к запястью. Нарядный, украшенный кружевами съёмный воротник и манжеты. Юбка-гофре отделана по низу цветным контрастным кантом. Блестящий лакированный пояс.

2. Платье-костюм из мягкого материала — шерсти, шелка, трикотажа. Блузка, прикрывающая бедра, прямой, свободной формы с асимметричной застежкой на пять пуговиц. Вырез горловины прямоугольный, «каре». Кокетка повторяет форму выреза. По линии груди — вытачки. Головка рукава слегка присобрана, рукав заканчивается манжетой. Мягкий пояс завязывается бантом. Расклешенная юбка с тремя односторонними складками. Кокетка и манжеты отделаны кантом или тесьмой,

но могут быть сшиты и из контрастного материала. Можно использовать и купонную ткань с набивным геометрическим рисунком.

На обороте приложения в натуральную величину, без припусков на швы дана выкройка этого платья-костюма для размера 164—96—104. Если ткань тонкая, кокетки лучше кроить двойные. Кроить по долевой нити, как указано на чертеже, или в зависимости от рисунка — полос, каймы. Застежка на рукаве обрабатывается, как на мужских рубашках. Обтачки и подворот кроются по основным деталям.

Складки на юбке застрачиваются до надсечки, отмеченной на чертеже. Их можно заутюжить или оставить мягкими — это зависит от ткани.

Расход ткани: 2 м 50 см при ширине 140 см.

3. Платье или платье-костюм романтического стиля. Блузка с асимметричной застежкой на талии. Широкий воротник-шалька отделан строчкой и украшен пышной сборкой. Пройма рукава спущена, рукав сужается к запястью и заканчивается манжетой, отстроченной, как и воротник. Юбка-портфель с мягкими складками по линии талии, кроится по косой, запах срезан по диагонали.

4. Приталенного силуэта платье из одноцветного мягкого шелка, шерсти, трикотажа. Цельнокроеные рукава сужаются к запястью, глубокий U-образный вырез горловины отделан тесьмой, строчкой или контрастным материалом. Талия занижена, юбка со складками и оборкой.

5. Платье-костюм из тонкого шелка. Прямой формы блузка с напуском по линии талии. Из-под кокетки — мягкие, незастраченные вытачки. Супутная застежка — петли скрыты подкройной полочкой. Съёмный, двухъярусный воротник из ткани контрастного цвета или кружев. Свободный рукав заканчивается манжетой и оборкой. Складки на юбке спереди и сзади застрочены до линии бедер. Низ юбки отделан цветными кантами.

6. Отрезное по линии талии платье из плотного шелка или трикотажа. Широкий пояс-кор-

саж. Застежка асимметричная, воротник-стойка переходит в шарф, завязывающийся бантом. Втачной рукав с присобранной головкой, на манжете. Юбка формы «тюльпан» с асимметричным запахом, мягкими складками по талии. Платье дополнено двусторонним жилетом, одна сторона которого из контрастного по цвету материала.

7. Отрезное по талии платье спортивного стиля может быть выполнено, как платье-костюм — из двух частей. Отложной воротник, небольшая кокетка, планка и карманы на груди скроены по косой. Укороченный, ниже локтя рукав на узкой манжете. Прямая юбка со складками по центру. Ткань — тонкая шерсть, плотное трикотажное полотно. Платье можно носить с шелковым шарфом, галстуком-бантом, воротником-кокилье, пристегивающимися к планке, и т. д.

8. Платье-костюм из шерстяного крепа. Слегка приталенной формы жакет с двубортной застежкой, округленные борта. Воротник-шалька отделан узкой полоской плиссе из той же ткани. Рукав с наполненной головкой сужается к запястью и застегивается на пуговицы. Украшением служит бант на талии. Прямая юбка с глубоко застроченными складками.

9. Платье-костюм из легкой ткани типа креп-дешина, креп-жоржета или тонкого шелкового трикотажного полотна с мелким геометрическим рисунком. Прямой формы блузка присобрана по талии на резинку или за счет пояса, продетого в кулиску. Воротник-стойка со встречной внутри оборкой. От кокетки на полочках и спинке — сборка. Свободный рукав заканчивается манжетой с оборками.

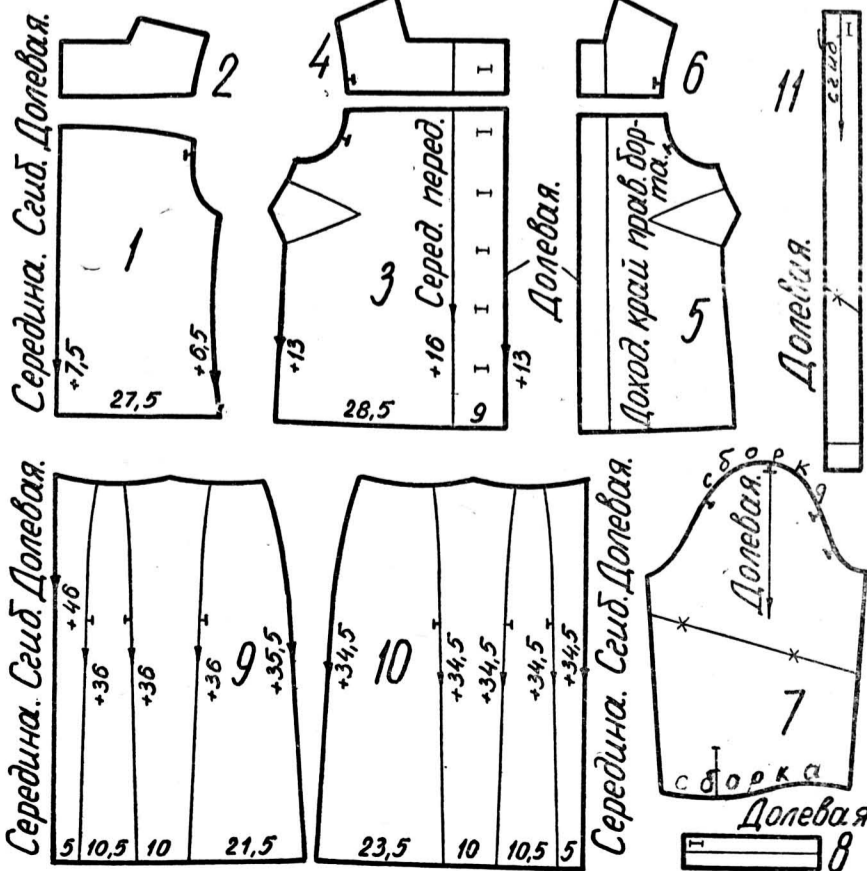
Прямая юбка со встречными глубокими складками спереди и сзади. Можно сшить ее и иначе, используя фасоны других моделей. Комплект можно дополнить блузкой-майкой без рукавов из той же ткани.

Н. КОЗЛОВА, искусствовед.
Модели и рисунки автора.
Конструктор Н. МАЛЬКОВА.

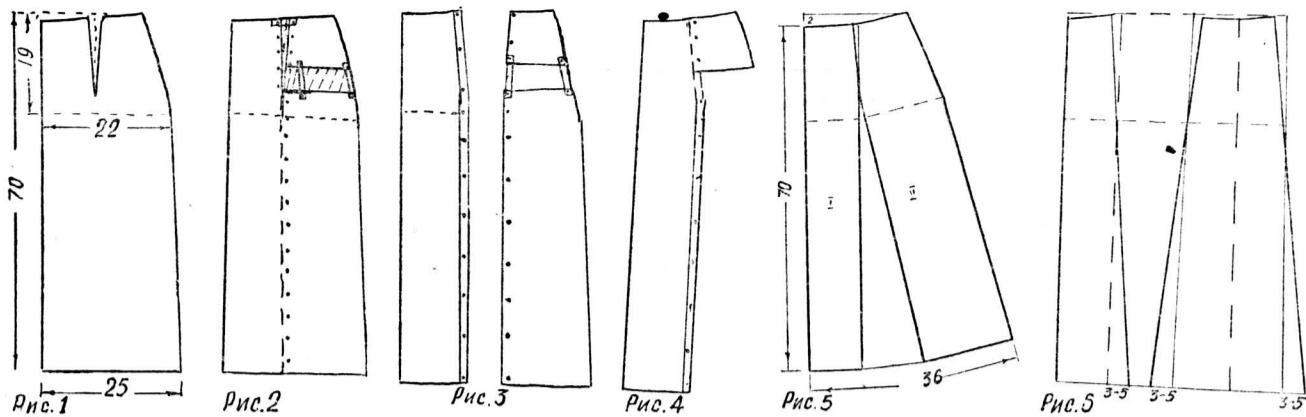
Условные обозначения:

Платье-костюм, размер 164-96-104.

- | | | |
|-----------------------------|-------|-----------|
| 1. Спинка | 1дет. | — — — — — |
| 2. Кокетка спинки | 1дет. | — Δ — Δ — |
| 3. Правая полочка | 1дет. | — — — — — |
| 4. Кокетка к правой полочке | 1дет. | — / — / — |
| 5. Левая полочка | 1дет. | — — — — — |
| 6. Кокетка к левой полочке | 1дет. | — x — x — |
| 7. Рукав | 2дет. | — o — o — |
| 8. Манжета к рукаву | 2дет. | — x — x — |
| Пояс к жакету | 1дет. | 3 150 |
| 9. Заднее полотнище юбки | 1дет. | — v — v — |
| 10. Переднее полотнище юбки | 1дет. | — w — w — |
| 11. Пояс к юбке | 1дет. | — ~ — ~ — |
| Линии соединения деталей | | — x — x — |



УНИВЕРСАЛЬНОЕ ЛЕКАЛО ЮБКИ



Довольно хлопотное дело по выкройке-основе сделать выкройку юбки нужного фасона. Дело пойдет быстрее, если воспользоваться так называемым универсальным лекалом. Патент на это изобретение недавно был выдан супругам Масловым из города Батуми. Их лекало незаменимо при массовом изготовлении одежды, удобно оно и для тех, кто сам себе шьет дома.

Конструктор А. И. МАСЛОВА рассказывает, как самим изготовить универсальное лекало юбки, как с его помощью сделать выкройку юбки нужного фасона.

Возьмите выкройку-основу нужного вам размера (рис. 1) — можно воспользоваться выкройкой, которая была дана на все основные размеры в приложении к № 1 «Работницы» за прошлый год. Выкройку перенесите на плотный картон (для промышленности лекало будет изготавливаться из

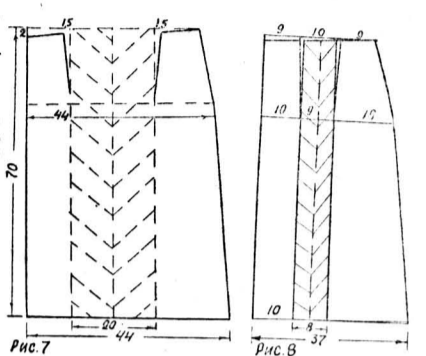
пластмассы). По центру вытачки на передней части юбки проведите прямую, параллельную центральной, осевой линии юбки. Вытачку вырежьте, и выкройку по намеченной линии разрежьте на две части. По линии разреза и левой части перед приклейте с изнаночной стороны полосу шириной 4 см так, чтобы она выступала наружу на 2 см. Здесь вставьте кнопки, чтобы они соединили обе части выкройки по линии разреза (рис. 2).

Правую боковую часть, в свою очередь, тоже разрежьте по горизонтали: верхняя линия разреза на 10 см ближе талии, нижняя — в 4 см от нее. Вырезанный кусок скрепите соединительными полосками картона длиной 8 см и шириной 4 см. Прикрепите их кнопками, чтобы сохранялась целостность конструкции (рис. 3). На рис. 3 и 4 показаны части лекала юбки. Сам шаблон подвижен — вытачку можно закрыть, раздвинуть части юбки и

таким образом получить выкройку юбки нужного фасона.

Например, чтобы получить выкройку расклешенной юбки (рис. 5), на шаблоне перед и спинки закрывают вытачки, правую часть юбки отодвигают в сторону и обводят на ткани линии выкройки. Если надо получить выкройку шестиклинки, приталенной по бедрам и расширенной книзу, обе части шаблона раздвигают и обводят (рис. 6), при этом центральные передние и задние клинья даются в половинном размере, а боковые — в натуральную величину, и если надо — прибавляют для клеши. На рис. 7 показано, как раздвигают части шаблона, чтобы получить выкройку спортивной юбки с двумя встречными складками, на рис. 8 — с двумя одно-сторонними складками.

Горизонтальный разрез на шаблоне позволяет моделировать всевозможные юбки с подрезами по бокам, складками, которые уходят на кокетку, и т. д.



НОСКИ



Носки вяжут по кругу на 5 спицах, чаще всего чулочной вязкой, начиная с орнаментированной манжеты или резинки. На одну пару женских носков расходуется 100—120 г пряжи, мужских 120—150 г и детских — 70—80 г.

Расчет. Измерьте объем ноги у щиколотки (рис. 1) — 23 см. По контрольному образцу узора основной части носка (не манжеты) определите плотность вязания. Например, 3 петли в 1 см, спицы № 2,5. Подсчитайте число петель, необходимое для начала работы: 23 см × 3 п = 69 п.

Это число (69) округлите до четного в сторону увеличения. (Удобнее, если оно будет делиться на 4 без остатка, так как петли распределяют на 4 спицы). В данном примере лучше взять число 72, тогда на каждой спице будет по 18 петель (носки 36-го — 37-го размера).

Начало вязания носка. Для тренировки свяжите небольшой носок на 40 петель. Наберите их на две спицы, сложенные вместе. Освободите одну из них и очень туго провяжите один ряд резинкой 1×1, одновременно распределяя петли на 4 спицы по 10 петель на каждую. Таким образом будут в работу введены 4 спицы, свободная 5-я — рабочая.

К петлям 1-й спицы приколите булавку или пришейте цветную нить: в

дальнейшем эта спица будет ориентиром в работе. Затем конец нити, оставшийся при наборе петель, свяжите узлом с рабочей нитью, вязанье образует круг (кромочный петель больше нет).

Далее вяжите по внешней стороне круга, по часовой стрелке 4—5 см резинкой 1×1. Выполните ее, переходите на чулочное вязание и свяжите 5 см до щиколотки.

Вывязывание пятки. Разделите вязанье на две равные части и дальше вяжите только петли двух спиц: 3-й и 4-й (петли 1-й и 2-й в образовании пятки не участвуют). Чтобы работать было удобнее, сначала провяжите петли с двух спиц на одну (с 3-й и 4-й) и затем свяжите прямое полотно чулочной вязкой — высоту пятки.

Высоту полотна определяют так: число кромочных петель полотна должно равняться количеству петель на одной спице. В данном примере должно быть 10 кромочных (20 рядов). После этого вязание приостановите, закончив его лицевым рядом. Теперь полотну нужно придать форму пятки. Достигается это убавлением петель внутри полотна. Разделите количество петель, включая кромочные, на 3 части. Если число не делится на 3, то остаток прибавьте к средней части.

В данном случае распределите так: по 6 петель для боковых частей и 8 петель — для средней. Начинайте убавления:

1-й ряд (изнаночная сторона полотна) — изнаночные петли: свяжите 6 петель первой боковой части, затем все петли средней части, кроме последней — ее провяжите изнаночной вместе с соседней петлей второй боковой части (остальные 5 петель второй боковой части остались непроявленными). Вязанье поверните.

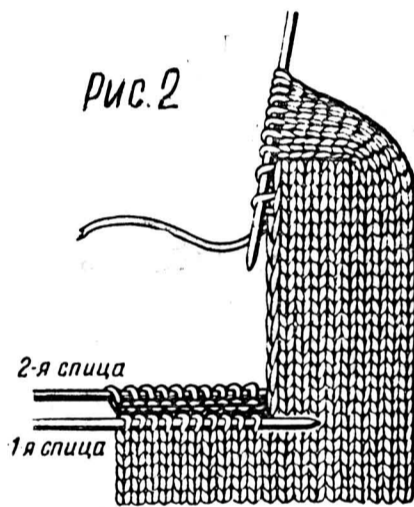
2-й ряд (лицевая сторона полотна) — лицевые петли: кромочную снимите и туго подтяните к спице, далее свяжите все петли средней части, кроме последней — ее провяжите вместе с соседней петлей первой боковой части лицевой за заднюю стенку. Вязанье поверните.

Повторяйте прием, пока не провяжете все петли боковых частей с крайними петлями средней части (работа должна закончиться провязыванием лицевой ряда). На спице останутся только петли средней части (8 петель).

При вязании пятки и шерстяной нити можно присоединить капроновую или другую прочную нить. Закончив вывязывание пятки, капроновую нить оборвите и продолжайте вязать одной шерстяной.

Вязание носка до убавлений на мыске. Эту часть носка вяжите опять по кругу лицевыми петлями.

Начинайте работу так: спицей, на которой находится петля средней части, наберите новые петли по лицевой стороне носка из кромочных петель — из каждой кромочной по одной лицевой, всего 10 петель (рис. 2). Далее свободной спицей провяжите 10 петель на 1-й спице, затем другой спицей 10 петель — на 2-й. Теперь свободной спицей наберите новые петли с края полотна (столько, сколько на-



брали с противоположного) и ею же провяжите половину петель средней части (4 петели).

В работе опять оказались 4 спицы, причем на 3-й и 4-й должно быть обязательно больше петель, чем на 1-й и 2-й (лишние петли нужны для того, чтобы носок не стягивал подъем ноги). Теперь вяжите по кругу и одновременно убавляйте лишние петли на 3-й и 4-й спицах, провязывая их по 2 вместе изнаночной через 2 ряда (круга).

Чтобы утолщения от убавлений не мешали при ходьбе, делайте их с краев ступни, то есть в начале 3-й спицы и в конце 4-й. Когда на них окажется первоначальное число петель (по 10 на каждой), убавления прекратите и вяжите носок до конца мыска (в данном примере — 6 см).

Убавление петель на мыске, как на варежке, можно сделать так же, как на варежке, или по-другому: в каждом ряду (или через ряд) провязывайте по 2 петли вместе изнаночной и в конце очередной спицы — в этом случае мысок получается округлым. Убавляйте до тех пор, пока на спицах не окажется по 1 петле. После этого нить оборвите, прошейте ею петли, туго стяните и конец нити спрячьте крючком на изнанке носка.

М. МАКСИМОВА.

ТЕПЛЫЕ РУКАВИЧКИ

Теплые рукавички, варежки можно связать из мягкой шерсти, украсить орнаментом. На рисунках — выкройке мужской, женской и детской варежек, а рядом — схемы узоров для них. Узоры можно вывязать, а можно и вышить, когда варежки будут уже готовы. Размеры их надо уточнить по руке.

Рукавички можно и шить, используя подходящую ткань — мягкую, эластичную или непромокаемую, типа «болонья» (но тогда нужно подложить у теплой подкладке). В таком случае рукавица выкраивается вместе с подкладкой, у запястья присбаривается, чтобы рука могла пройти, а потом пришивается отдельно связанная на спицах манжета. Детские рукавички можно украсить аппликацией.

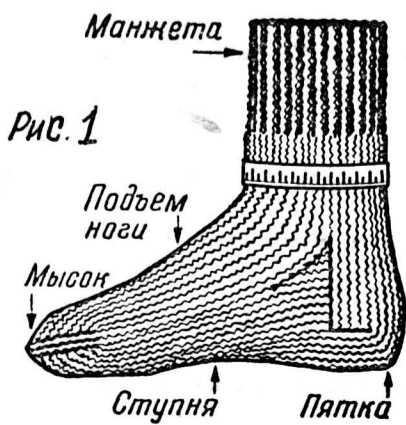
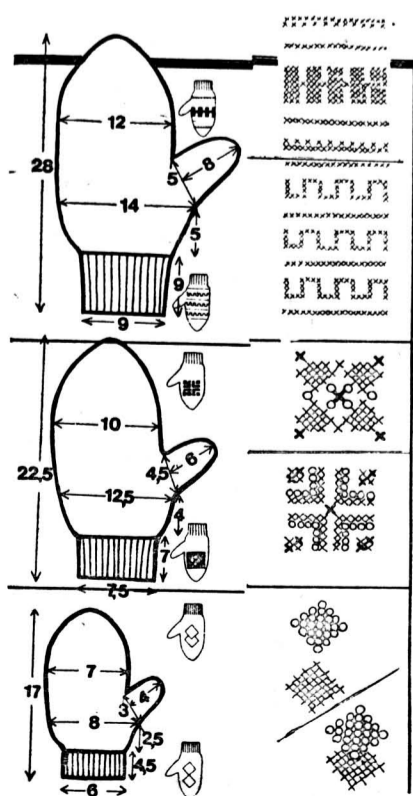


Рис. 1



